



# 會計學系

## 114學年度 碩士在職專班

### 招生說明會



Dept. of Accounting

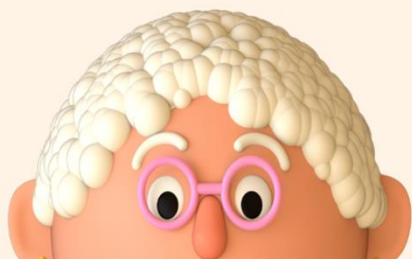
# 關於



天主教輔仁大學  
FUJEN CATHOLIC UNIVERSITY



天主教輔仁大學創校百年校慶  
FU JEN CATHOLIC UNIVERSITY 100TH ANNIVERSARY



## 學校沿革

北平時期



- 民國十四年 由美國本篤會於北京創辦，初期設大學預科名為「北京公教大學附屬輔仁社」。
- 民國十六年 北洋政府准予註冊，並正式將校名改為「輔仁大學」，取《論語》：「以文會友，以友輔仁」之意。
- 民國十八年 國民政府統一全國後，董事會改組呈請教育部正式立案。
- 民國二十二年 改由聖言會接辦。
- 民國四十一年 因院系調整併入北京師範大學。

臺灣時期



- 民國四十八年 教宗若望二十三世任命于斌總主教（後晉升樞機主教）為首任校長並籌備復校事宜。中國教區神職（後更名中國聖職）、聖言會（及其合作者聖神修女會）及耶穌會共同參與復校計畫。
- 民國四十九年 教育部核准進行籌設。
- 民國五十年 哲學研究所招生，輔仁大學正式在臺復校。
- 民國五十二年 設立 3 學院 10 系組，大學部招生。
- 民國五十八年 成立夜間部。
- 迄今 發展為 12 個學院及進修部，並擁有附設醫院之綜合型大學。



# 綜合型大學

- 臺灣唯一直接屬於羅馬教廷之天主教大學
- 12個學院
- 52個系所
- 49個碩士班
- 23碩士在職專班

# 管理學院

國際  
認證



兩岸第一家取得AACSB  
認證的商管學院  
全國第一家獲得持續認  
證通過

2005年通過認證

2010年通過再次認證

2015年持續通過認證

2020年持續通過認證



全球僅5%的商學院獲得  
AACSB認證



# 管理學院

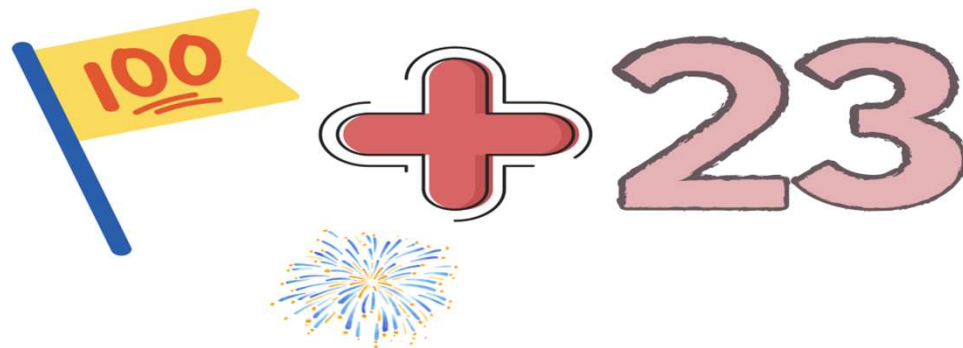
- 6個學士班
- 7個碩士班
- 8個碩職班
- 1個博士班





# 會計學系

- 民國58年 潘壽山神父 成立會計統計學系
- 民國61年分設[會計學系]及 [統計學系]
- 民國91年 成立碩士班
- 民國92年 成立碩士在職專班
- 114學年度(2025年)碩士在職專班即將邁入第23屆~

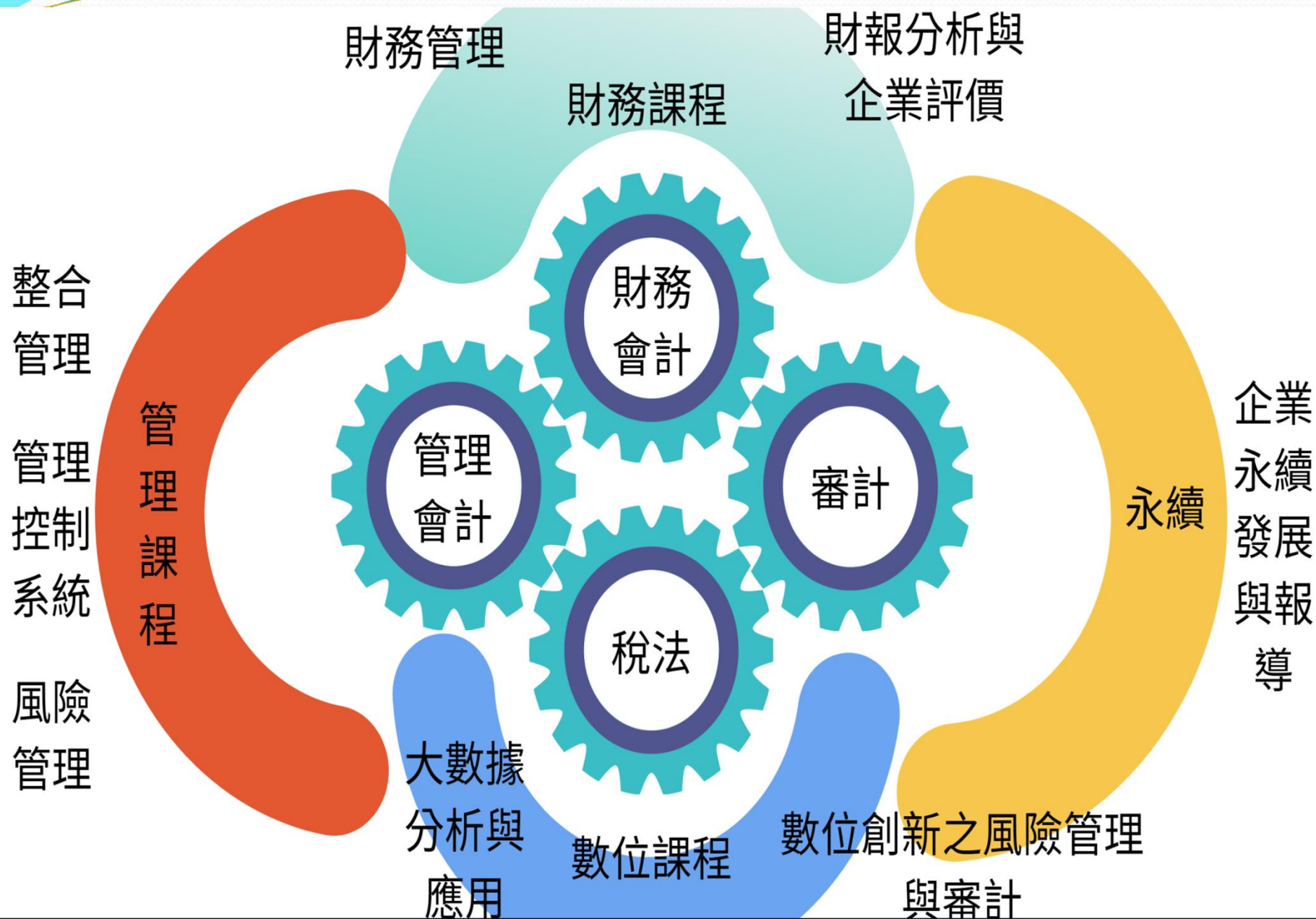


# 掌握新知

- 產業變遷快速、AI發展、永續議題、會計準則、審計準則、稅法規定也不斷改變，輔大會計系碩士在職專班讓您輕鬆掌握新知。



# 課程架構





# 提升職場競爭力

- 課程內容涵蓋會計、審計、稅法、管理、永續、數據分析課程
- 兼顧理論與實務

**畢業最低學分：36學分（含論文6學分）**

授予碩士學位：Master of Science in Accounting

	碩 專 一				碩 專 二			
	上學期		下學期		上學期		下學期	
	課程名稱	學分	課程名稱	學分	課程名稱	學分	課程名稱	學分
院訂必修	整合管理	3						
必修	※高等管理會計 ※財務會計理論	3 3	※高等審計學	3			論文	6
必選			※研究方法	3	※財務理論	3		
系開選修	財務報表分析與企業評價、風險管理、管理會計研討、稅務實證研究(與碩士一般生合開) 管理控制系統(與碩士一般生合開)、企業永續發展與報導(與碩士一般生合開)、數位創新 之風險管理與審計(與碩士一般生合開)、大數據分析與應用(與科管碩專合開)。 (本系碩專班選3門課)							

其他管理學院碩士在職專班課程，請逕行查詢相關系所之開課，自行上網選課。



# 學雜費資訊

學雜費 **\$61,290 元** (未含學生團保)

- 研究所一、二年級，僅需繳交每學期之學雜費，不另收學分費）想修體育課?!

可以修碩士班的課?

**最物超所值的收費方式  
最高報酬的在職進修選擇!**

期貨選擇權是甚麼?

36學分不過癮?!

想上英文課?

# 課程資訊(平時上課時間)

一般開課時間如下：

- 周一到周五晚間E1-E3 ( 18:40-21:20 )
- 周六上午D2-D4 ( 09:10-12:00 )
- 周六下午D5-D7 ( 13:40-16:30 )
- 依個人排課狀況而定，不是每天都要上課喔！



# 師資陣容 共16位

姓名	職級	畢業學校
黃美祝	教授 兼管理學院院長	國立台灣大學 會計學研究所博士
范宏書	教授 兼管理學院副院長	國立台灣大學 商學研究所會計組博士
林彥廷	教授 兼會計學系主任	輔仁大學 商學研究所博士
曾怡潔	教授	國立台灣大學 會計學研究所博士
廖懿屏	教授	國立台灣大學 會計學研究所博士
葉鴻銘	副教授	輔仁大學 商學研究所博士
鄭佳綾	副教授	Curtin University of Technology 會計所博士
郭翠菱	副教授	國立政治大學 商學院會計學系博士
李啟華	副教授 兼校務發展暨評鑑中心主任	國立台灣大學 會計學研究所博士
姜家訓	副教授	國立台灣大學 會計學研究所博士
洪玉舜	副教授	國立台灣大學 會計學研究所博士
林瑞青	副教授	國立台灣大學 會計學研究所博士
侍台誠	副教授	國立台灣大學 會計學研究所博士
蔡麗雯	副教授	國立政治大學 商學院會計學系博士
周坤約	助理教授	國立中央大學 資訊管理學系博士
黃秋酈	講師	國立政治大學 會計所碩士

# 非本系同學，為何選擇會計系？

1. 跨領域學習，培養第二專長。
2. 對會計有濃厚興趣者，畢業後可獲得報考會計師之資格。
3. 可從事各類會審、稅務、金融、管理、財務分析等相關工作。不怕沒飯碗~





# 管院研究生共享學習空間





# 114學年度重要招生日程

項目	日期
招生簡章公告	113年10月24日
招生名額	30名
網路報名期間 報名網址： <a href="http://exam.fju.edu.tw/">http://exam.fju.edu.tw/</a>	113年12月16日10:00起至 114年1月2日中午12:00止
系所指定應繳資料及報名費截止日	114年1月2日
會計學系碩士在職專班—詳細口試公告 請至本系網站查閱： <a href="http://www.acct.fju.edu.tw">http://www.acct.fju.edu.tw</a>	114年2月6日
會計學系碩士在職專班—口試日期	114年2月15日
放榜 請至本校招生資訊平台查閱： <a href="https://exam.fju.edu.tw/">https://exam.fju.edu.tw/</a>	114年3月12日





# 報考資格

同時符合下列二項條件者：

- 一、教育部認可之國內、外大學或獨立學院畢業生，得有學士學位並持有證明，或具有教育部訂頒「報考大學同等學力認定標準」之資格。
- 二、專職工作經驗滿2年。

※工作年資計算係自工作證明書所載日期起算，至114年8月31日止（不包括當兵年限、義務役與替代役年限），各項工作年資累計計算。（簡章第4頁）

# 報考資格~最多人想問1

教育部訂頒「報考大學同等學力認定標準」之資格：  
(節錄簡章第38頁)

## 第五條第四款

取得專科學校畢業證書後，其為三年制者經離校二年以上；  
二年制或五年制者經離校三年以上；取得專科進修（補習）  
學校資格證明書、專科進修學校畢業證書或專科學校畢業程  
度學力鑑定通過證書者，比照二年制專科學校辦理。



# 報考資格~最多人想問2

專職工作經驗滿2年，工作年資證明如何呈現？

(節錄簡章第4頁)

自工作證明書所載日期起算，至114年8月31日止

1. 聘書、聘函(例如：輔大職員110跟111學年度聘函、行政院主計處任職令)
2. 在職證明、服務證明等(例如：任職單位人事室申請)
3. 勞保投保等相關資料(例如：自然人憑證可轉出勞保投保資料)

# 考試科目及成績評分方式

I

資料審查（佔總成績50%）

II

口試（佔總成績50%）



# 報名應繳資料

- 一、考生資料表（請於本系網頁下載表格）。
- 二、學位證書影本。
- 三、工作年資證明。
- 四、1000字以內之自傳。
- 五、其他足資證明個人專業工作成就或學習表現之資料，  
例如：
  1. 職業證照或專業資格證書。
  2. 個人職務、表現及獲獎紀錄。
  3. 創作、專利、發明、表演、發表及著作等。
  4. 外語檢定證明、歷年成績單等。

★ 一、二、三、四為必繳資料。

## 報考疑問～最多人想問1

Q：我目前沒有工作(休息或待業中)  
能否報考？

A：只要您有過專職工作經驗滿2年。  
即可報考！



## 報考疑問～最多人想問2

Q：我目前是大四生，預計2025年6月畢業，能否報考？

A：可以報考喔！一樣用大學畢業資格來報考，僅正式入學註冊時(預計於當年度8月)提供本校註冊組您取得之畢業證書做資格驗證。

# 福利社公告~最多人想問1

Q：能否跨院系所修課？

A：符合本校一學期修課上限25學分以內，可跨院系所興趣選修，不另收費。  
（惟畢業學分，需依本系規定課程修課）



# 福利社公告~最多人想問2

Q：輔大學生有甚麼就醫優惠？

A：(1)在學學生於輔大診所掛號費僅收50元。

(2)在學學生於輔大醫院看診，掛號費八折、  
病房差額費九折。

**以上優惠，請務必主動出示學生證。**

## 福利社公告~最多人想問3

Q：是否有輔大會計碩專班校友資源？

A：我們有成立超過10年的輔大會計碩專班聯誼會：工作經驗分享、公益活動推廣、每年定期聯誼活動、轉職工作機會等。



# 系所聯絡方式

網址：<http://www.acct.fju.edu.tw>

地址：24205 新北市新莊區中正路510號

利瑪竇大樓二樓LM206室

碩士在職專班秘書：王巧君秘書

E-mail：[076962@mail.fju.edu.tw](mailto:076962@mail.fju.edu.tw)

電話：(02) 2905-2682

傳真：(02) 2904-7925



# Q & A



歡迎踴躍報考！ 有任何問題，歡迎提出