



輔仁大學企業管理學系  
管理學碩士在職專班  
107學年度招生說明會

球敵新踐  
全無創實  
瞰者業理  
輔仁企管

# 輔仁大學107學年度招生說明會

## 企業管理學系

### 管理學碩士在職專班

2017.11.25

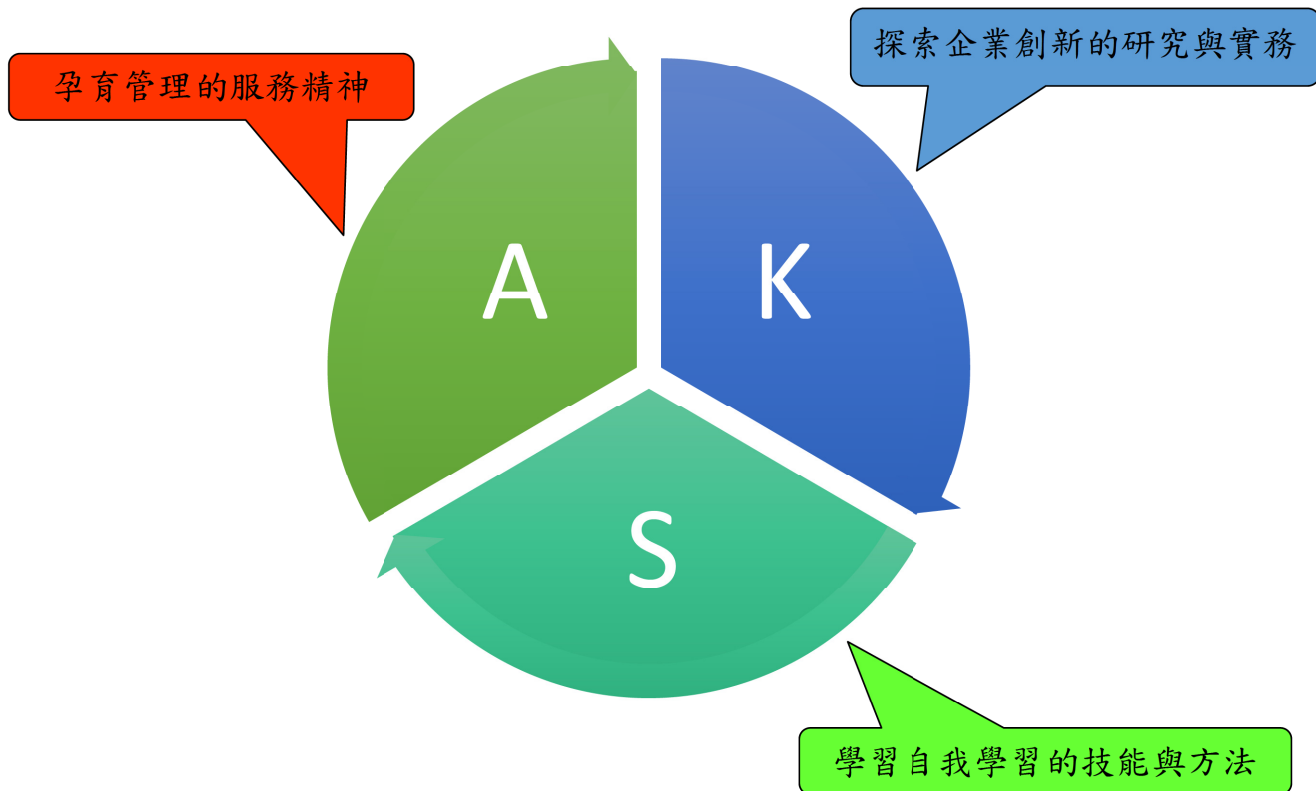
## 本系在職專班沿革

民國74年管理學研究所成立

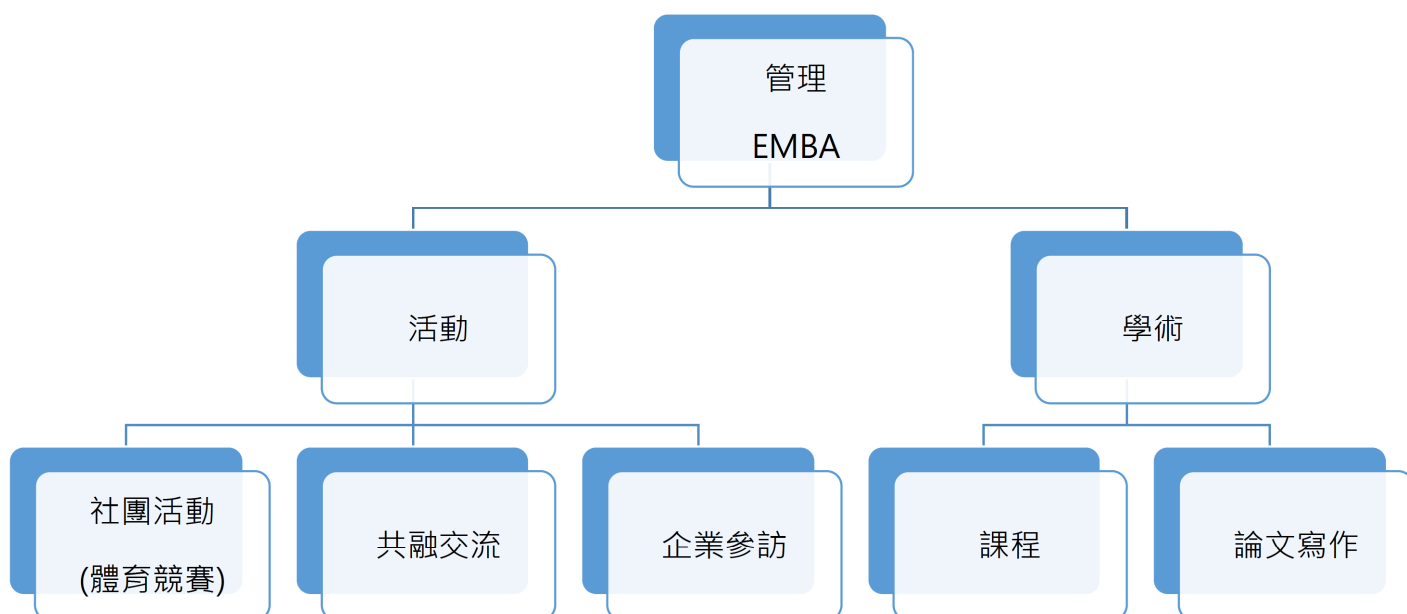
民國90年招收第一屆碩士在職專班

民國98年與企業管理學系系所合併，  
統稱為企業管理學系，共設學士班、  
碩士班、碩士在職專班三個學制

# 本系在職專班特色



# 系所架構



# 修業相關規定

## 學雜費

- 107學年學雜費標準為 59,800 (元)

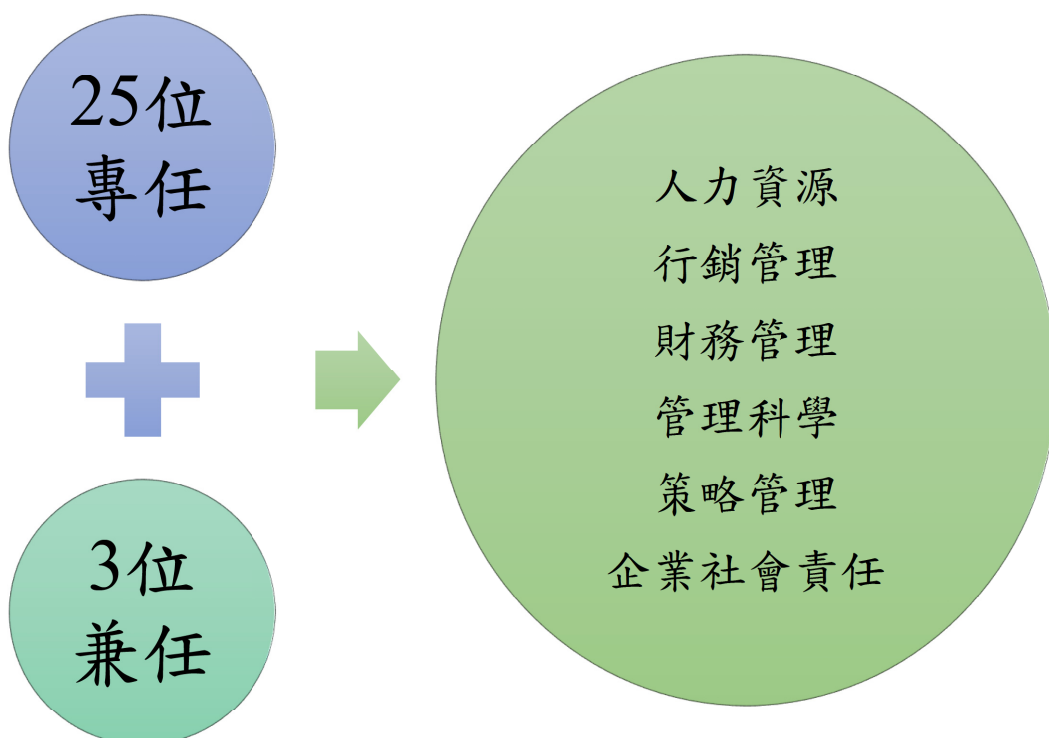
## 修業年限

- 修業年限：1-4年（以在職身分得延長兩年）
- 畢業學分數：42學分  
（必修15學分、專業選修6學分、選修15學分、論文6學分）

## 授予學位

- 管理碩士學位
- Master of Business Administration (MBA)

# 師資陣容與課程結構





# 師資陣容

## 人力資源

- 共計4位(楊君琦老師、楊百川老師、夏侯欣鵬老師、林瑩滋老師)
- 專長領域：人力資源管理、組織理論、組織行為、核心職能、企業倫理、企業社會責任評量、社會企業、知識管理、組織與策略管理、組織能耐

## 行銷管理

- 共計6位(高義芳老師、林耀南老師、黃麗霞老師、顧宜錚老師、林育則老師、劉上嘉老師)
- 專長領域：行銷管理、科技管理、創新管理、體驗行銷、關係行銷、消費者行為、經營策略、工商心理學、協同行銷、資料庫行銷

## 財務管理

- 共計5位(許培基老師、吳桂燕老師、江淑貞老師、邱琦倫老師、連育民老師)
- 專長領域：財務管理、基金投資、行為財務、投資學、證券市場分析、金融市場、民營化

# 師資陣容(續)

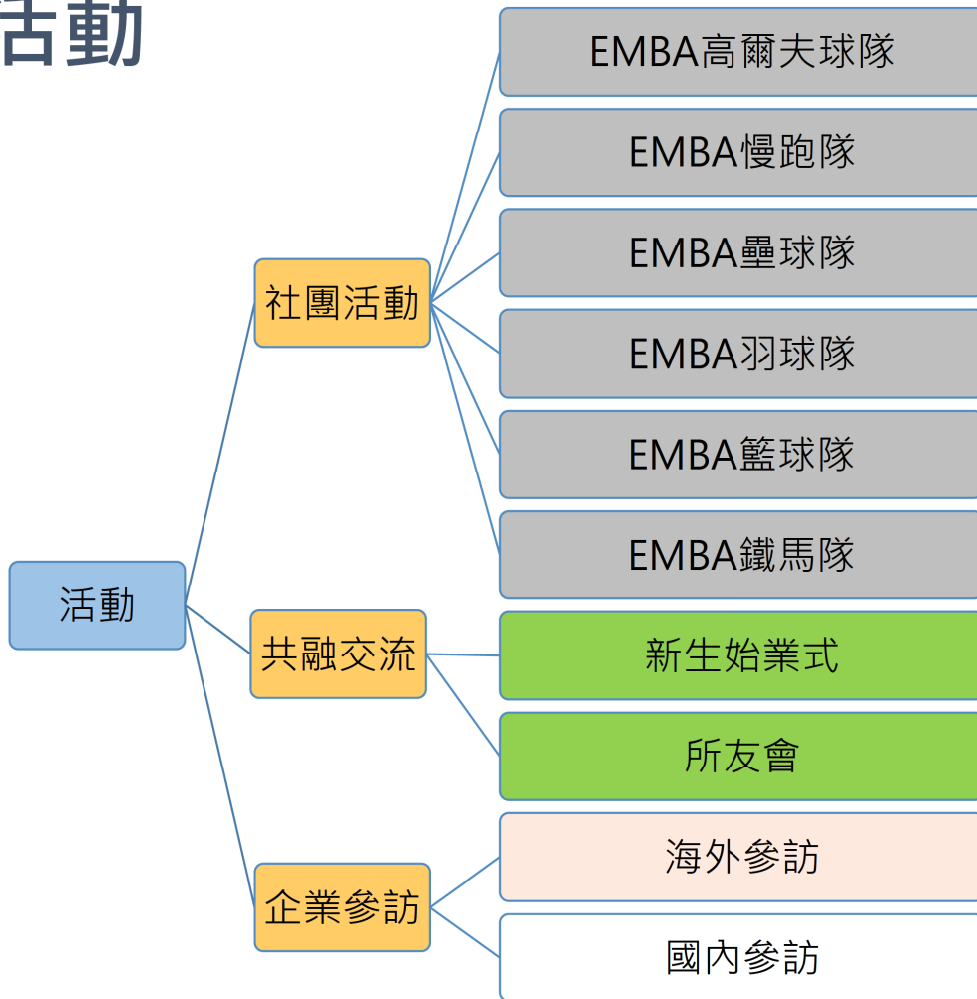
## 管理科學

- 共計5位(李天行老師、黃榮華老師、楊長林老師、陳銘芷老師、陳麗妃老師)
- 專長領域：生產與作業管理、顧客關係管理、背景情境(音樂、顏色、光線)、績效評估、專案管理、生產資訊系統、生產決策、綠色供應鏈、新產品開發管理、全面品質管理、六標準差管理

## 策略管理

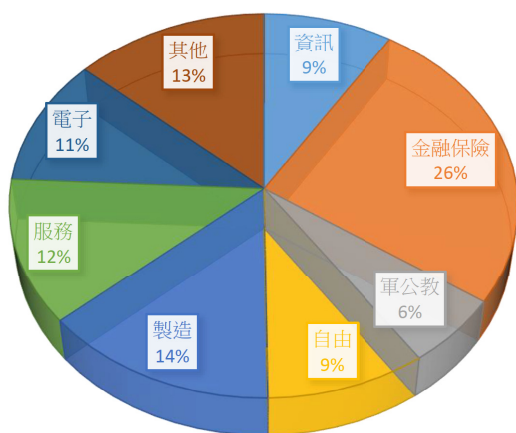
- 共計8位(胡哲生老師、周宗穎老師、李禮孟老師、黃愷平老師、張詠晴老師、高人龍老師、洪明洲老師、王慧美老師)
- 專長領域：產業經濟、競爭策略、組織管理、國際企業、策略管理、社會企業、非營利組織管理、新興市場、國際化策略

# 系所活動

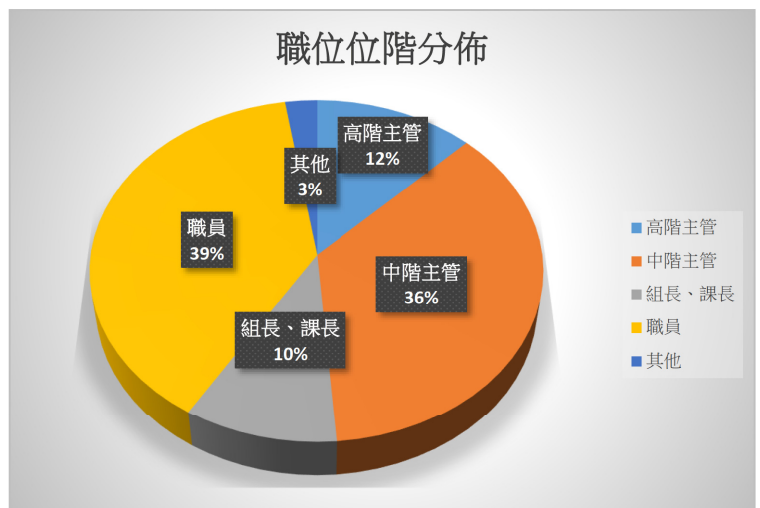


# 歷年學生成員統計

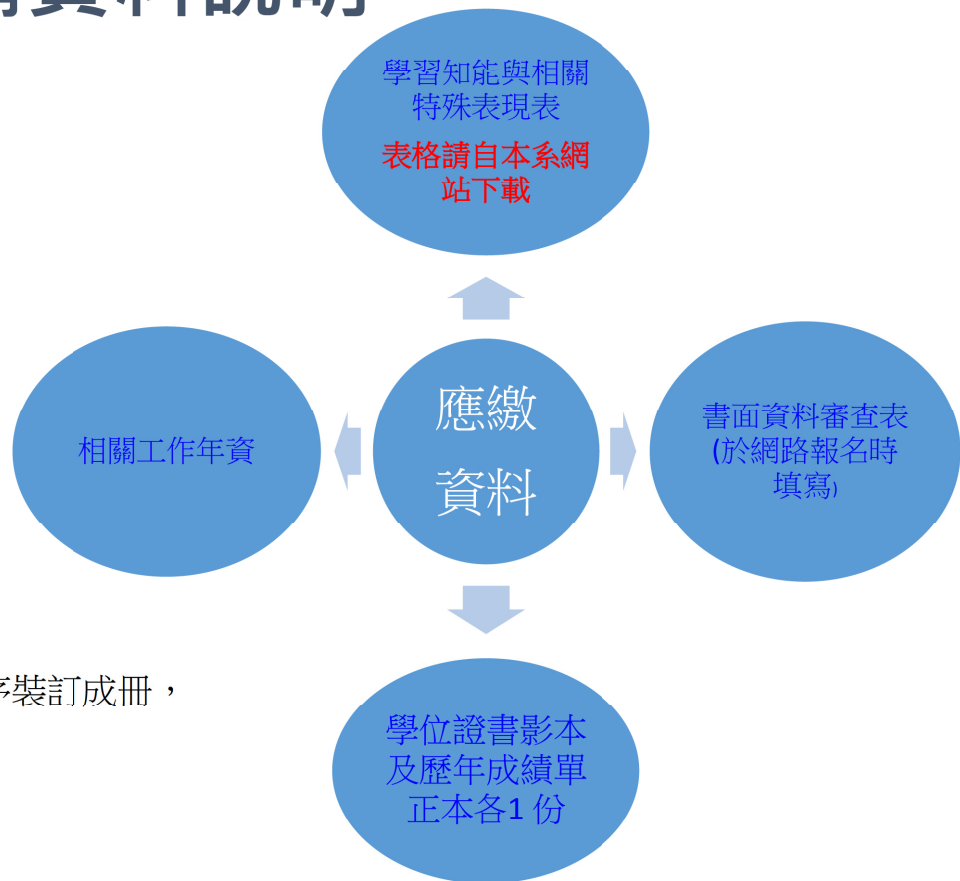
產業別



職位位階分佈



# 書審應備資料說明



以上資料請依前述順序裝訂成冊，繳交1份，以便審查。

以上資訊僅供參考，請以本校107學年度碩士在職專班招生簡章所載為準

## 考試相關資訊

口試

- 107年03月03日（六）
- 報到相關注意事項請上本系網站查詢

放榜

- 107年03月27日（二）

以上資訊僅供參考，請以本校107學年度碩士在職專班招生簡章所載為準

# 重要招生日程

項目	日期
招生簡章公告	106年10月24日(二)
網路報名 報名網址： <a href="http://exam.fju.edu.tw/stu/">http://exam.fju.edu.tw/stu/</a>	106年12月26日(二)10:00起 至 107年01月08日(一)15:00止
繳交系所指定應繳資料及報名費截止日	106年12月26日(二) 至 107年01月08日(一)
口試日期 (企管系管理學碩士在職專班)	107年03月03日(六)
放榜	107年03月27日(二)

以上資訊僅供參考，請以本校107學年度碩士在職專班招生簡章所載為準

## 聯絡方式

### 企管系管理學碩士在職專班

- 聯絡人：李秘書
- 聯絡電話：(02)2905-2980
- Email：[085795@mail.fju.edu.tw](mailto:085795@mail.fju.edu.tw)
- 網址：





輔仁大學企業管理學系管理學碩士在職專班106新生修課一覽表

		一年級		二年級	
		上學期	下學期	上學期	下學期
論文	6			論文6	
必修	15	管理思潮與組織理論3	系統思考與方法3	企業分析與診斷3	策略管理3
		整合管理3			
專業 選修	6 (四選二)	作業策略與管理3			
		行銷管理3			
		人力資源管理3			
		財務管理3			
選修	15	消費者行為研究3			
		產業經濟與競爭策略3			
		知識與人才管理3			
		國際財務管理3			
		通路與零售管理3			
		國際企業管理3			
		服務領導專題研究3			
		顧客關係管理-網3			
		輔大使命與社會企業創新創業講座3			
		策略管理專題3			
		管理心理學3			
智慧製造與服務3					
其他 選修	管理學院 至多6學分	-			

# 輔仁大學企業管理學系修業規則(節錄版)

尚待教務會議通過

## 第一章 通則

第一條 本規則依據輔仁大學（以下簡稱本校）學則第四十條規定訂定之。

## 第二章 學士班

## 第三章 碩士班

## 第四章 碩士在職專班

### 第九條 修業與選課

- (一) 本系碩士在職專班畢業學分數為 36 學分（不含論文 6 學分）。
- (二) 本系碩士在職專班課程包含必修課程、**專業選修**與選修課程。
  1. 學生除必修課程外，另需修讀**專業選修與選修課程**。**專業選修課程至少需修讀 6 學分(四選二)**，選修課程除本系開立課程外，另可修讀本院其他系所開立課程至多 6 學分及海外參訪 3 學分。
  2. 本系碩士在職專班學生，經錄取後如曾在研究所修習企管相關碩士級學分，倘科目名稱相同、內容相同，得於第一學年開學時，依本校抵免規定辦理學分抵免申請。若所有學分皆於本系碩士班或碩士在職專班修習，且皆達 80 分（含）以上者，則至多可抵 15 學分。若非皆於本系修課者，則經授課教師審核通過者，至多可抵 9 學分，但核可與否由本系決定。
  3. 本系碩士在職專班學生於入學前需修畢會計學及統計學等 2 課程。如未修習或修課未及 60 分者，經錄取後需至大學部補修、參與免補修檢定考試或暑修課程，通過者始得畢業。
  4. 每學期選課上限為 15 學分，不包括論文 6 學分。不在此限制範圍內者，則由系主任核准。

### 第十條 論文指導與學位考試

- (一) 指導教授應以擔任本系專任教師為優先考量，本系兼任教師或本院他系所之專任教師次之。
- (二) 本系碩士在職專班學生得於研一第二學期規定日期前，向系辦提報論文方向及指導教授申請。
- (三) 本系碩士在職專班學生應於研二寒假或暑假，經指導教授簽署同意書後，送交其論文計畫書內容至系辦，以利後續論文計畫

發表作業進行。其中，寒假論文計畫發表為共同發表，暑假為個別發表。

(四) 學生須完成論文計畫發表後，始可申請學位考試。

(五) 如碩士在職專班學生，因論文題目及論文內容撰寫，需變更指導教授時，需填報「論文指導教授異動表」，經原指導教授及新任指導教授簽署後，再擬請系主任審核。

(六) 口試修改後之論文內容，需經指導教授簽署「論文修改完畢證明書」後，送交系辦審核論文格式。

## **第五章 附則**

第十一條 本系碩士班暨碩士在職專班學生必須參與並協助舉辦之學術研討會及其他相關學術活動。

第十二條 本規則未盡事宜，依輔仁大學學則及相關規定辦理。

第十三條 本規則經系務會議、院務會議及教務會議通過後施行。修正時亦同。

## 人生地圖～

人生是場旅行，畫一張專屬於自己的地圖.....



在座今天來聽說明會的朋友，應該都超過 30 歲了，如果以 80 歲的平均壽命來看，人生的旅程你已經走過了至少 1/3，前半段的旅程，因為年紀小，大部份的想法和決定，有很多父母或長輩的影響，但是接下來的旅程你想要去哪裡呢？

你問過自己：

想追求什麼？

想選擇什麼工作？

想活出什麼樣的人生故事？

想擁有什麼樣自己的規則？

很多人會說，來讀 EMBA 是為了增加自己的學歷，增加自己的知識，增加自己在職場上的競爭力，但是我想跟大家分享的是，在這裡我得到的不只是學歷，不只是知識，不只是職場的競爭力，我得到更多的是～誠摯友情、寬廣的視野、開闊的胸襟，以及無敵的做報告能力。

來到輔大 EMBA 遇到一群樂觀活潑，精力充沛的同學，我們參加馬拉松接力、EMBA 羽球賽、EMBA 慢速壘球賽、還有精彩的美西和大陸參訪行程，覺得自己好像回到真正的學生時代，大家一起歡笑、一起瘋狂、一起分享，因為沒有利害關係，沒有權力爭奪，

彼此之間所分享所給予的都是出自內心誠摯的情感，讓在現實社會工作多年的自己，更覺的珍惜。

學校同學來自各行各業，每個人工作和成長的環境不同，再加上一年級上學期的整合管理課程採取管理學院全部科系一起打散上課的方式，讓每個人都可以認識更多不同科系，不同性格的人，這樣的方式讓你練習培養寬廣的視野和開闊的胸襟，因為這些不一樣的人，要跟你一起完成作業，寫出報告，沒有廣闊的胸襟，很容易就因為意見不和而開天窗，這樣的學習過程，會在不知不覺中培養了每個人的對於不同個性的人的接受力，增強團隊合作溝通協調的能力。

還有一項輔大的特色，不得不特別跟大家分享，就是讀輔大 EMBA 可以增加和培養各位～無敵的做報告能力，這樣說有點苦中作樂，因為輔大 EMBA 的報告數量，應該可以說是全國 EMBA 中數一數二的，有人聽到這裡，可能想：那他不敢來讀輔大了，在這裡我想跟大家聊一個觀念，你讀 EMBA 真的只是想拿文憑嗎？現在碩士文憑對於工作升遷，實在沒有什麼太大的加分作用，來讀書如果只是為了文憑，那真的要考慮考慮，重新回到學校讀書，比較大的意義應該是讓你看到跟你以往工作、生活不同的世界，體驗瞭解更多不同的人生樂趣，這樣說來，作報告其實也不會那麼辛苦，因為透過作業、報告，你會更深入瞭解一件事情，為了完成一份好的報告，你必須更深入理解一個問題，更熟悉一些文書報告的技巧，這些都是幫助你更深刻體會人生過程和意義的一些工具和方法，這不也就是你想來繼續研究深造的目的嗎？

凡事先試試看再說，如果你想改變自己、想體驗不同的人生，來讀輔大吧！在這裡認識更多的朋友、結交未來人生一起向前走的夥伴，光用頭腦想是不夠的，放手去做吧！

歡迎大家成為我們的學弟妹！成為我們的新夥伴！



**"我知道我的心中有個洞要補" ~**

還記得剛收到錄取通知書的雀躍心情，馬上取而代之的是猶豫跟掙扎．．．．．平時在公司擔任的是壓力跟責任都相對大的業務工作，在家又是一個沒有支援系統的媽媽，這樣一來，不是找事搞死自己嗎？不斷的問自己 " 我可以嗎？可以在現在的生活上再加上學生的身份嗎？ " 而孩子拋出來的一句 " **媽媽，我希望你也可以進步。** " 就是讓我義無反顧到撲向**輔大 EMBA 企管所**，我的夢想報到！

碩一的生活，既新鮮又快樂，既忙碌又充實～同學們都在職場上有無數的實務經驗，現在加上有超棒的教授們幫我們補上了學理上的知識。而當實務遇上了學理，再加上我們討論及報告作業，果然可以激盪出很多不同的花火，不但思考層次上的進步，也開拓了不同的視野上，這是最真實的快樂啊。對於孩子的部份，我無法再像之前一般事事親力親為，取而代之的是教養方式的轉變，孩子的獨立及我的放手，都提早到來。對於時間不夠的我們，必須要以大方向討論而不再以細節式的管教，孩子跟我之間，反而各自多出了自己的時間跟空間，相處起來，也更輕鬆了點。在公司的部份，把作業品質提到最高，有效率的事先規畫工作，在上班時間以緊湊無空間的處理完公事也讓客戶提高滿意度，如此一來，讓我可以儘量準時到校且不被客戶電話打擾，這一年來，就在這樣的新模式下，不斷的協調及妥協中，充實著我的每一天。

原來時間，是真的有辦法可以擠出來的，只要你願意！！我做到了孩子對我的期望" 進步 " 也補上了心中的那個空很久的洞，那怕只有一點點，都是我生命中新的養份。期待你也來補一下哩～

**輔大 EMBA 企管所**等你喔！

「若想要感覺安全無虞，去做本來就會做的事。若想要真正成長，那就要挑戰能力的極限。也就是暫時地失去安全感，當你不能確定自己在做什麼時，起碼要知道你正在成長！」這句話帶給我人生另一個階段的開始，也是學校新生始業式的序曲，感謝學校安排這趟美好的始業式讓我留下深刻印象。我是一個中小企業的負責人，創業至今有二十多年，有時覺得在企業各部門整合上總是不盡理想，問同業得到的答案也不一定到位，剛好去年從朋友圈認識了 EMBA，啟發了我重回校園學習的念頭，選擇一所適合自己學習的校園是為我追尋的目標，參加輔大 EMBA 招生說明會後，輔仁大學企管系成為我唯一的選擇。

輔仁大學 EMBA 是一所 CP 值相當高的學府，交通便利、校園優美、校風開明、學費低廉、師資卓越，想到這裡就覺得身為輔大人真是驕傲，開學至今兩個多月，學校多元化教學是我所期待，常常舉辦跨領域專業名師演講，尤其是創新與整合提昇產業競爭力更符合我企業的需求，老師與同學間的互動非常緊密，任何問題的請益都是知無不言傾囊相授，學習的時間雖然不長，已經可以感受選擇好的環境學習是多重要，經由美好的始業式後，每位同學彼此認識建立同甘共苦革命情感，對日後學習分組上有相當的幫助，有可能成為日後事業夥伴或生活伴侶。

在工作之餘進修確實不容易，要彼此兼顧考驗著體力與耐心，但是有機會我都會向朋友推薦「選擇輔仁大學 EMBA」有人說輔大不好考也不好讀，我說只要你有心認真的思考一定心想事成，就像同學們通過始業式最後那道高牆，雖然一開始大家都覺得不可能，但是在同心協力互相幫忙不分男女每位同學都通過了，我很感動大家都是我心中的勇士，我將它化成為座右銘鼓勵我的員工，不要擔心目標訂得太高，只要你出發了它就離你越來越近。

匆匆收拾東西下班，趕著從南港搭車到新莊，橫跨整個台北市，到學校上課。開學至今 2 個多月，幾乎每天回到家都已近深夜，對體力來說的確是個挑戰，但我的心中卻是快樂且期待的。重新擁有學生的身分，與年齡層 30 至 50 幾歲，來自各行各業，有著豐富的工作與人生經歷的同學們一同學習，是人生中難得的機會。

回想當初是怎麼興起這個念頭，選擇輔大企管研究所的呢？

首先是因為觀察到我的大學同學，在念了輔大 EMBA 之後，變得自信與自在，能以不同的角度分析各項事務，令人印象深刻。同時，自己在政府機關服務多年，在例行的業務與人事環境之下，深覺自己需要走出舒適圈，充實各項知識，擴大人際關係與視野。並希望可以更有效的協助主管解決問題，協助同事改善溝通及工作的效率。

輔大最吸引我的特色之一，是重視人本精神。在輔大任教的教授們，除了秉持著對學術嚴謹的態度之外，有著謙虛包容和開放的心。學校的氛圍，有著真誠與關懷。

說起學術嚴謹的態度，輔大 EMBA 對課業的要求與報告數量之多，是有名的。但就是因為這樣扎實的訓練，輔大在 2015「企業最愛研究所」的排名為私立學校第二名。輔大課程的設計是豐富多元的，例如整合管理，將 7 個管理學院不同系所打散分組，讓我們接觸到不同專業背景的組員，一起討論個案、跨界閱讀、服務學習，並安排多場演講，讓我們在多個面向上，掌握不同專業知識，進而連結整合。

讓我每天期待上課的原因，是一群可愛的同學。這群身懷絕技的同學，常在報告及討論時不經意的嶄露才華，令人驚豔。雖然做報告及討論時，難免因專業背景或經驗的不同，而有衝突。但這是學習過程中可貴之處，保持開放的心胸，傾聽不同的觀點，或許能激盪出不一樣的創意。

輔大 EMBA 也有許多運動社團及賽事，10 月中旬的馬拉松接力賽、11 月中旬羽球賽、壘球賽、籃球賽。全系的活動有迎新送舊、始業活動、海外參訪等等。還有同學利用課餘時間，安排聚餐、烤肉、旅遊等聯誼活動。

開學至今 2 個多月，不僅認識了來自各行各業的優秀人才，也學習著邏輯思考、問題解析及表達能力。我發現自己一直以來關懷的層面非常的有限，對問題思考的廣度及深度也不足，很開心我選擇了讓自己成長的機會。在成為 EMBA 的學生後，生活上有許多東西需要取捨，時間管理顯得非常的重要，我還在學習著保持平衡。

如果正在看這篇文章的你，還在猶豫不決，建議你給自己一個改變的機會，選擇 CP 值最高的輔大 EMBA，歡迎你的加入。

## 無心插柳之旅

公司這幾年有推薦我去唸台大、廈大 EMBA 但時間問題無法成行，現在小孩子都已離家住校，所以多出時間來想想自己進修的事 有五大考量

第一：交通 雖然在台北市上班但住新北市考慮下班的便利性。

第二：適合 這輩子書念得不怎麼樣，在聯考體制下，一定考不了台大、政大、廈大等名校"德不配位"。

第三：年齡 台大廈大政大企管班 肯定我會變成小夥子，輔大就是大哥級人物了未滿 50。

第四：機會 為公司尋找看看有沒有一些年輕人可以投資。

第五：費用 除了學費以外，其他的開銷並不大，學校也不會強迫不樂之捐。

五大因素讓我選擇了輔大，其實也沒有抱很大的想法來唸書，也沒有非得一定要念，所以只報考輔大企管所，沒上就打算不念了，要去做其他事，所以當面試教授出了一個問題，你的公司若微軟出一億美元收購，你要做什麼？就直接回答 先買遊艇到加勒比海住一年，再想弄個什麼東西給 Google! 旁邊同學都說請法務看文件或聘請優秀團隊協助評估價值，哇! 怎麼答案差這麼多，還好憑著完整的經歷和"外資教主" 前高盛證券台灣區總經理張果軍推薦函，錄取輔大，由於理工背景需要暑修會計和統計，夏侯老師教的會計，誤會自己是天才衝動的想去報考分析師，結果只是上初會而已，但信心大增。

暑修期間認識不少好友如社科朱 sir、MBA Nina 等等由於上班太忙緣故，一度猶豫要不要註冊，在姝閑的鼓勵下(她更忙負責歐洲市場業務)，其實大家都很熱心，選課時碰上了出差東歐，感謝文逸幫我選課，秋嘉的報告內容讓我更有信心可以完成學業，實在做得太棒了，本班還有華航、長榮的空姐機師，這實在太神奇了，雖然上不到一個學期，但對我的改變實在太大了。

思伶老師的一段話"自我監控" 讓我省思必須徹底改變自己的行為模式 "組織場域" 更點醒我，如何去提升整個組織內的心靈地圖，帶領著同仁往上成長 影響最深的恐怕是夏侯老師的一段話策略成長和策略缺口，你選哪一項？就在老師說完這一段話後，公司出現了成長與缺口的職務，非常勇敢無反顧的選擇缺口，嚇到公司的所有高階主管 12 月 1 號起正式從 sell side 轉 buy side(不懂金融市場的人，去請教 Google 大神) 感謝總經理的邀請，也謝謝大二董的批准。更感謝夏侯老師的一段話，以前聽演講總覺得有一段話受用價值千金，沒想到還上不到一個學期竟有這麼多受用的一段話，讓自己對自己的人生做出重大的改變。

最後感謝資訊管理系林文修教授，得知轉 buy side 時給予相當多的鼓勵及幫忙，記得你有說要讓我免費使用你的系統，輔大企管所有太多資源可以運用。歡迎各位優秀人士來唸，別覺得委屈，祝福大家!

# 輔仁大學企業管理學系管理學碩士在職專班

## 107 學年報考 Q&A

### 壹、報考資格：

#### ✚ 要具備什麼樣的資格才能報考？

答：經教育部認可之國內、境外大學或獨立學院畢業生，得有學士學位並持有證明，或具有教育部訂頒「入學大學同等學力認定標準」之資格；且專職工作年資滿5年以上。

#### ◆ 大學同等學力認定標準(節錄)：

##### ➤ 第五條

- (一)在學士班肄業，僅未修滿規定修業年限最後一年，因故退學或休學，自規定修業年限最後一年之始日起算已滿二年，持有附歷年成績單之修業證明書或休學證明書。
- (二)修滿學士班規定修業年限，因故未能畢業，自規定修業年限最後一年之末日起算已滿一年，持有附歷年成績單之修業證明書或休學證明書。
- (三)在大學規定修業年限六年（含實習）以上之學士班修滿四年課程，且已修畢畢業應修學分一百二十八學分以上。
- (四)取得專科學校畢業證書後，其為三年制者經離校二年以上；二年制或五年制者經離校三年以上；取得專科進修（補習）學校資格證明書、專科進修學校畢業證書或專科學校畢業程度自學進修學力鑑定考試及格證書者，比照二年制專科學校辦理。各校並得依實際需要，另增訂相關工作經驗、最低工作年資之規定。
- (五)下列國家考試及格，持有及格證書：
  - 1.公務人員高等考試或一等、二等、三等特種考試及格。
  - 2.專門職業及技術人員高等考試或相當等級之特種考試及格。
- (六)技能檢定合格，有下列資格之一，持有證書及證明文件：
  - 1.取得甲級技術士證或相當於甲級之單一級技術士證後，從事相關工作經驗三年以上。
  - 2.技能檢定職類以乙級為最高級別者，取得乙級技術士證或相當於乙級之單一級技術士證後，從事相關工作經驗五年以上。

##### ➤ 第七條

大學經教育部核可後，就專業領域具卓越成就表現者，經校級或聯合招生委員會審議通過，得准其以同等學力報考第二條、第三條及第五條所定新生入學考試。如：

- 1.上市、上櫃、興櫃公司擔任負責人或總經理職務至少 2 年以上。
- 2.非上市、上櫃、興櫃公司，公司實收資本額 1 億以上，擔任負責人職務至少 2 年以上。
- 3.非上市、上櫃、興櫃公司，公司實收資本額 1 億以上，工作 10 年以上高階經理人。
- 4.專業領域成就卓越，有具體事蹟或表揚獎項。

#### ✚ 如果學歷條件符合但工作年資未滿 5 年，可以報考嗎？

答：不行，兩項報考資格都須符合才能報考本次招生考試。

#### ✚ 工作年資計算的期限到何時？

答：工作年資計算係自工作證明書所載日期起算，至107年8月31日止（不包括當兵年限、義務役與替代役年限），各項工作年資累計計算（未附證明文件者，該項年資不予採計）。



## 貳、書審資料：

### ✚ 工作年資可以用什麼證明？

答：可以聘書、聘函、在職證明、勞健保投保紀錄或其他資歷證明。

### ✚ 學習知能與相關特殊表現表可以自哪下載？

答：此表格請至本系網站中的招生資訊下載，並請利用本系提供之表格填寫。

### ✚ 推薦信是否為必要資料？

答：推薦信非必要資料，若有推薦者，可以附上。

## 參、報名相關事宜：

### ✚ 如何報名？

答：一律採網路報名，請至輔仁大學招生資訊網報名。

### ✚ 報名期限從何時開始？

答：自 106 年 12 月 26 日 10:00 至 107 年 01 月 08 日 15:00 止。

### ✚ 如果最後一天才報名，備審資料來的及寄嗎？

答：請以報名截止日（即 107 年 01 月 08 日）的郵戳為憑寄出即可。

### ✚ 可以親自將備審資料送去嗎？

答：可以採親送或郵寄。親送請於報名截止日（即 107 年 01 月 08 日）下班前送至輔仁大學利瑪竇大樓企管系辦公室(LM308)。

### ✚ 書審資料如果有遺漏文件可以補件嗎？

答：請一次備妥書審資料後一併寄送，恕不接受補件。

### ✚ 書審資料可以領回嗎？

答：請參考招生簡章上公告時間自行至利瑪竇大樓企管系辦公室(LM308)領回；或附上回郵信封。

## 肆、修課資訊：

### ✚ 企管碩士在職專班上課時間都是假日嗎？

答：上課時間為週一到週五晚上與週六全天。其中除碩一上學期週一晚間為必修外，其餘學期週一到週五晚上為選修課，週六上午為必修，週六下午為選修課；可依自身時間與興趣選擇性修課。

### ✚ 需要多少學分才能畢業？

答：必修 15 學分、專業選修 6 學分、選修 15 學分、論文 6 學分，共計 42 學分。

### ✚ 學雜費如何計算？大約多少呢？

答：依據教育部學費規定，每學期收全額學雜費約 59,800 元（每年依照教育部實際核定金額為準）。前兩年採全額學雜費收費，第三年以後修課（論文指導不計學分數）在九學分以下者（含九學分）收取學分費及 107 學年度各院系所雜費基準半額，每學分 6,115 元。在九學分以上，則收取全額學雜費。

### ✚ 如果我去修其他系所的課程是否需要額外付費？

答：前兩年採全額學雜費收費，故另外去他系上課不額外收費。

✚ 畢業學分和個人選修學分有什麼差別呢？

答：畢業學分數為 42 學分含括本系碩士班、碩專班所開設之必修與選修課及本院其他碩士在職專班課程 6 學分；個人其他選修學分則為修習他所課程，不計算在畢業學分，而為個人選修學分數，成績單上亦會註明。

✚ 修業年限為幾年？

答：修業年限為 1-4 年（以在職身分可延長 2 年，即為 1-6 年）

系 所	企業管理學系管理學碩士在職專班		
招生名額	40 名(以入學大學同等學力第七條資格報考者至多錄取 5 名)		
報考資格 附加規定	<p>一、專職工作年資滿 5 年以上。</p> <p>二、本系招收入學大學同等學力第七條「專業領域表現具卓越成就者」。請參照本簡章第 4 頁說明，於 106 年 11 月 22 日（三）前提出資格審查申請，通過者始得報考。</p>		
系所指定 應繳資料	<p>資料審查所需資料項目（請於報名時備齊，不接受補件）</p> <p>一、書面資料審查表（於網路報名時填寫）。</p> <p>二、學位證書影本及歷年成績單正本各 1 份。</p> <p>三、相關工作經驗年資（得以聘書、聘函、在職證明、勞保投保證明或其他資歷證明等代替）。</p> <p>四、學習知能與相關特殊表現表（表格請自本系網站下載）</p> <p>※1.以上資料請依前述順序裝訂成冊，繳交 1 份，以便審查。</p> <p>2.資料若需領回請於 107 年 4 月 16 日至 5 月 4 日之上班時間（週一-週五 13:00-19:00），親自至本系領回；若無法親自領回，請內附回郵及信封袋，由本系寄還（郵資不足，請自行處理）；逾期將逕行銷毀。</p>		
考試科目 及成績計算	<p>一、資料審查（佔總成績 50%）</p> <p>二、口試（佔總成績 50%）</p> <p>※口試報到之時間、地點請參閱「考試時程表」</p>		
錄取方式	按總成績高低依序錄取，得不足額錄取。總成績相同時，依口試成績較高者優先錄取。		
備 註	<p>一、口試順序名單、報到時間及相關注意事項，請自行於 107 年 2 月 7 日至本系網站查詢，不另行通知。</p> <p>二、如曾在研究所修習企管相關碩士級學分，倘科目名稱相同、內容相同，得於第一學年開學時，依本校抵免規定辦理學分抵免申請。若所有學分皆於本系修習，且皆達 80 分（含）以上者，則至多可抵 15 學分，若非皆於本系修課者，則經授課教師審核通過者，至多可抵 9 學分，但核可與否由本系決定。</p> <p>三、會計學及統計學 2 科，錄取考生於大學部未修習、修課未及 60 分者，需於碩士班第一學期至大學部補修、參與免補修檢定考試或暑修課程，通過者始得畢業。</p>		
辦公室	利瑪竇大樓 3 樓 LM308	電子郵件	085795@mail.fju.edu.tw
聯絡電話	(02) 2905-2980	系所網址	http://www.mba.fju.edu.tw

TEL:(02)2905-2980

Email: 085795@mail.fju.edu.tw

